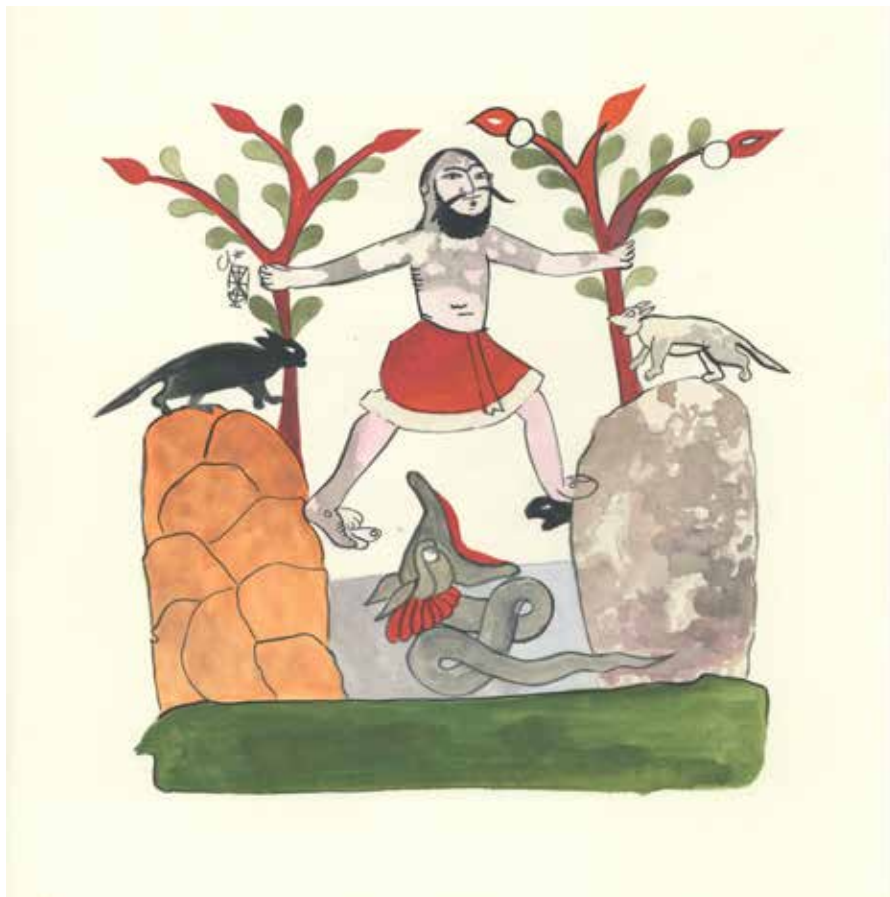


# Sylvie Sauvageon

## ***Border la Terre***



Sylvie Sauvageon

# ***Border la Terre***

—

Présentation d'Anne Malherbe



Collection *<Le trombone>*



Bruno Guattari Éditeur

J'écris d'un pays lointain.

Nos géographies intimes s'établissent d'après nos perceptions quotidiennes et selon des sensations imprévisibles. Des territoires naissent, d'autres disparaissent. Entre les deux : épiphanies. Pour qu'elles surgissent, dans une succession d'instantanés fragiles qui illuminent le présent, rien de tel que la flânerie, se laisser surprendre par le minuscule, accepter la dérive, l'illusion du déjà vu, les hasards qui n'en sont pas.

L'Épiphanie vient quand on ne s'attend précisément à rien.

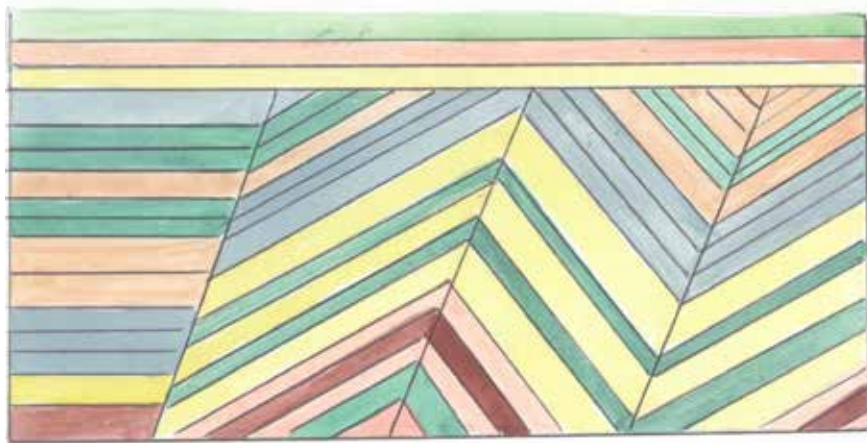
Je marche vers les confins, j'arpente les routes de l'arrière-pays, d'un continent dont s'estompent peu à peu les rives. Perceptions et voyages dessinent des territoires parallèles.

David COLLIN. Vers les confins voyages, dérives, épiphanies

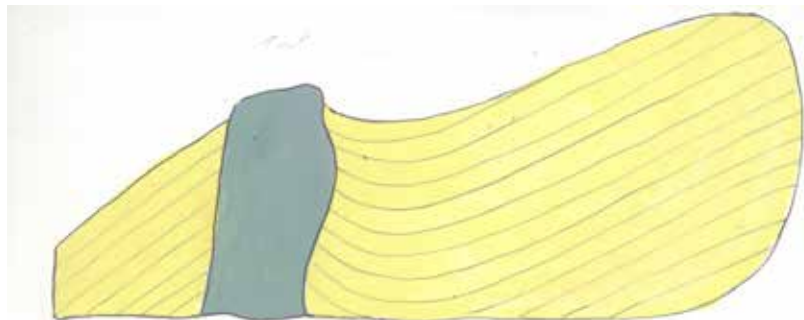




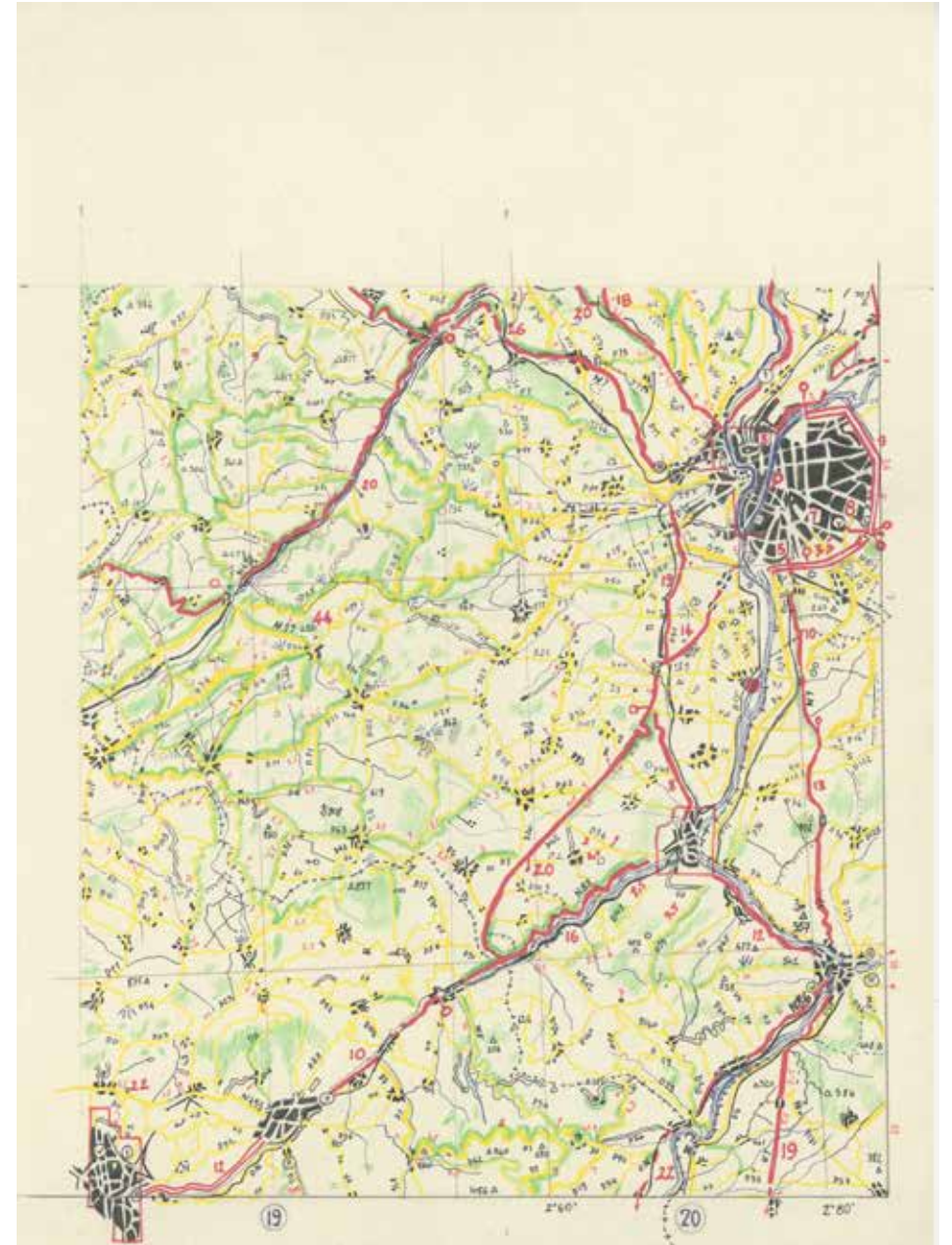




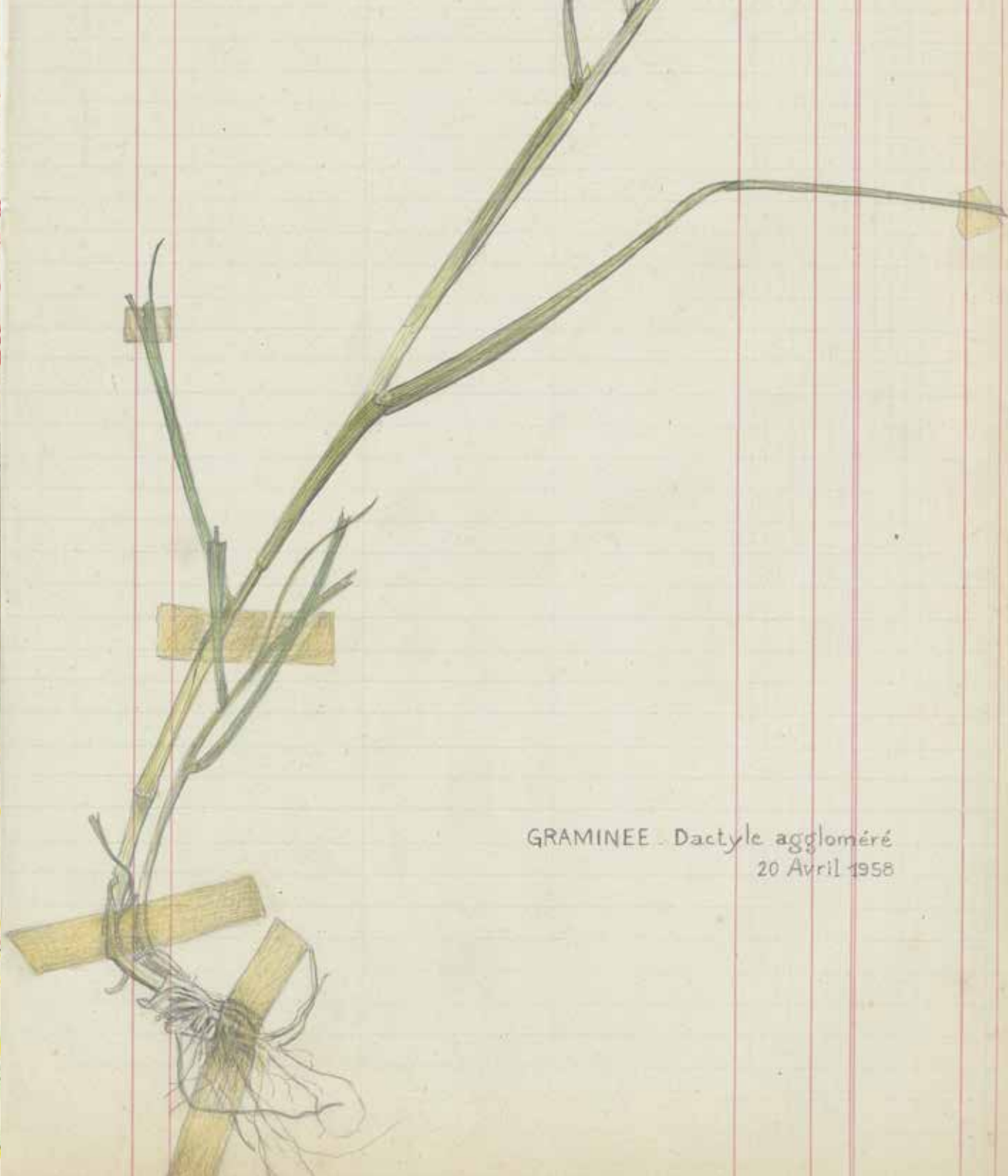
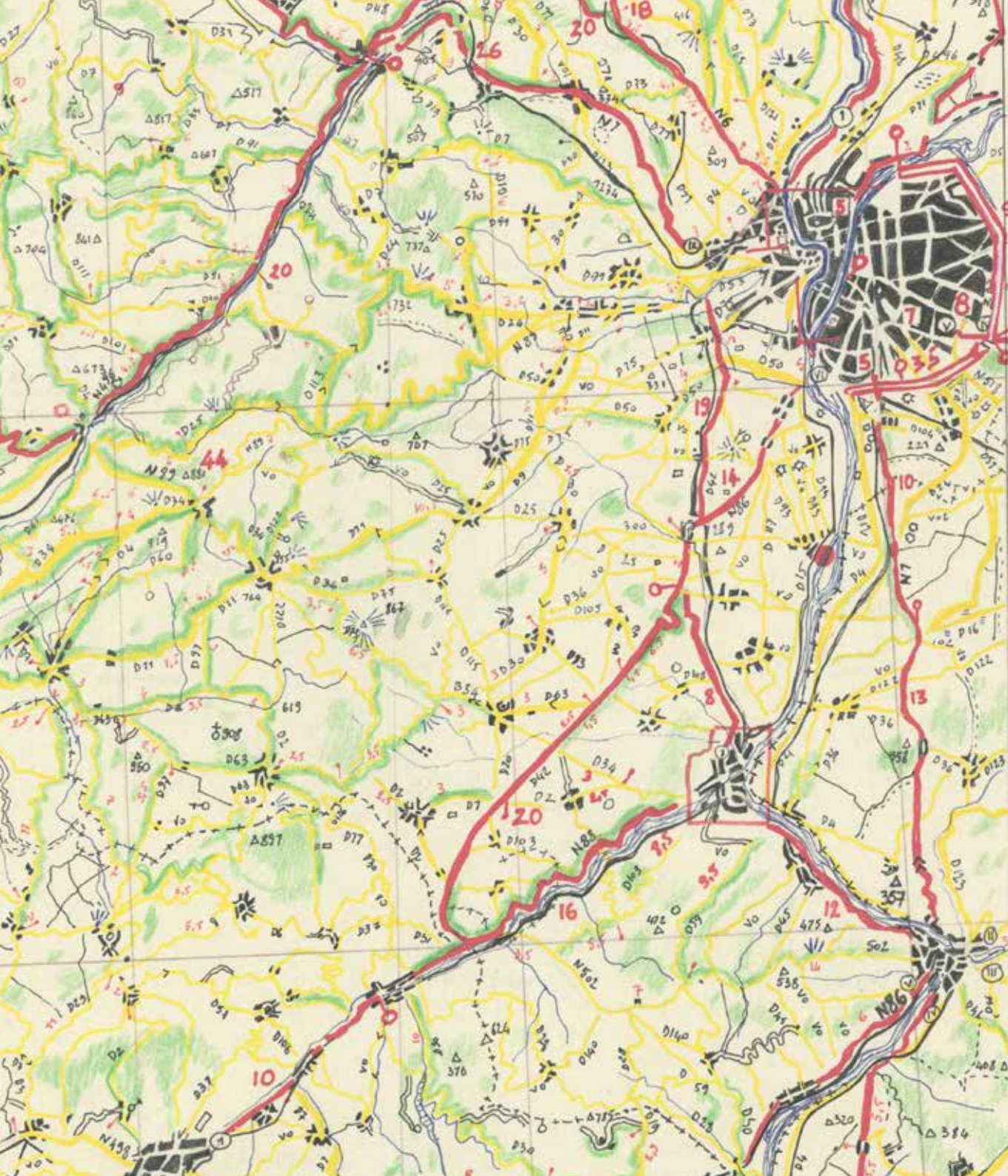
STRATA near Valenciennes.  
27.



VEIN of GREENSTONE in CLAY SLATE  
13. Charlestown, Mass.







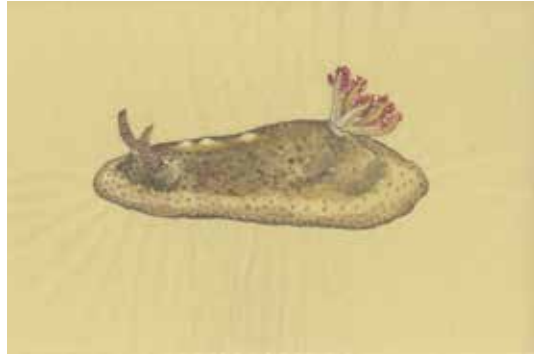
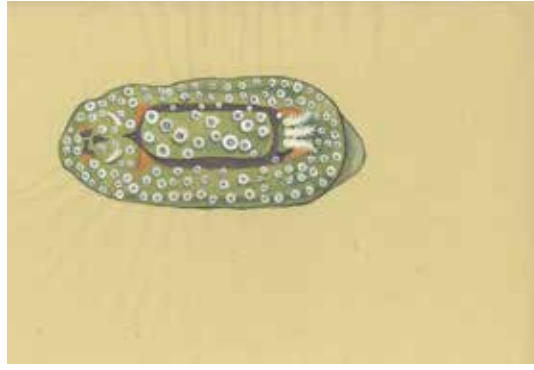
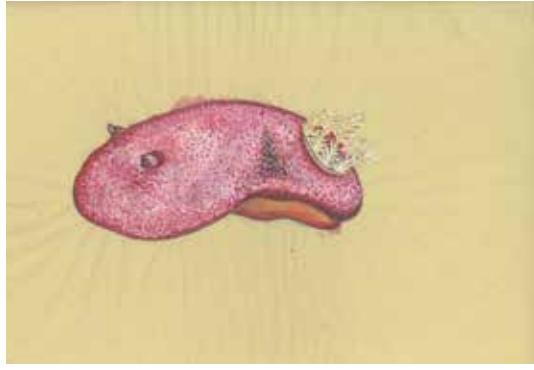
GRAMINEE - Dactyle aggloméré  
20 Avril 1958



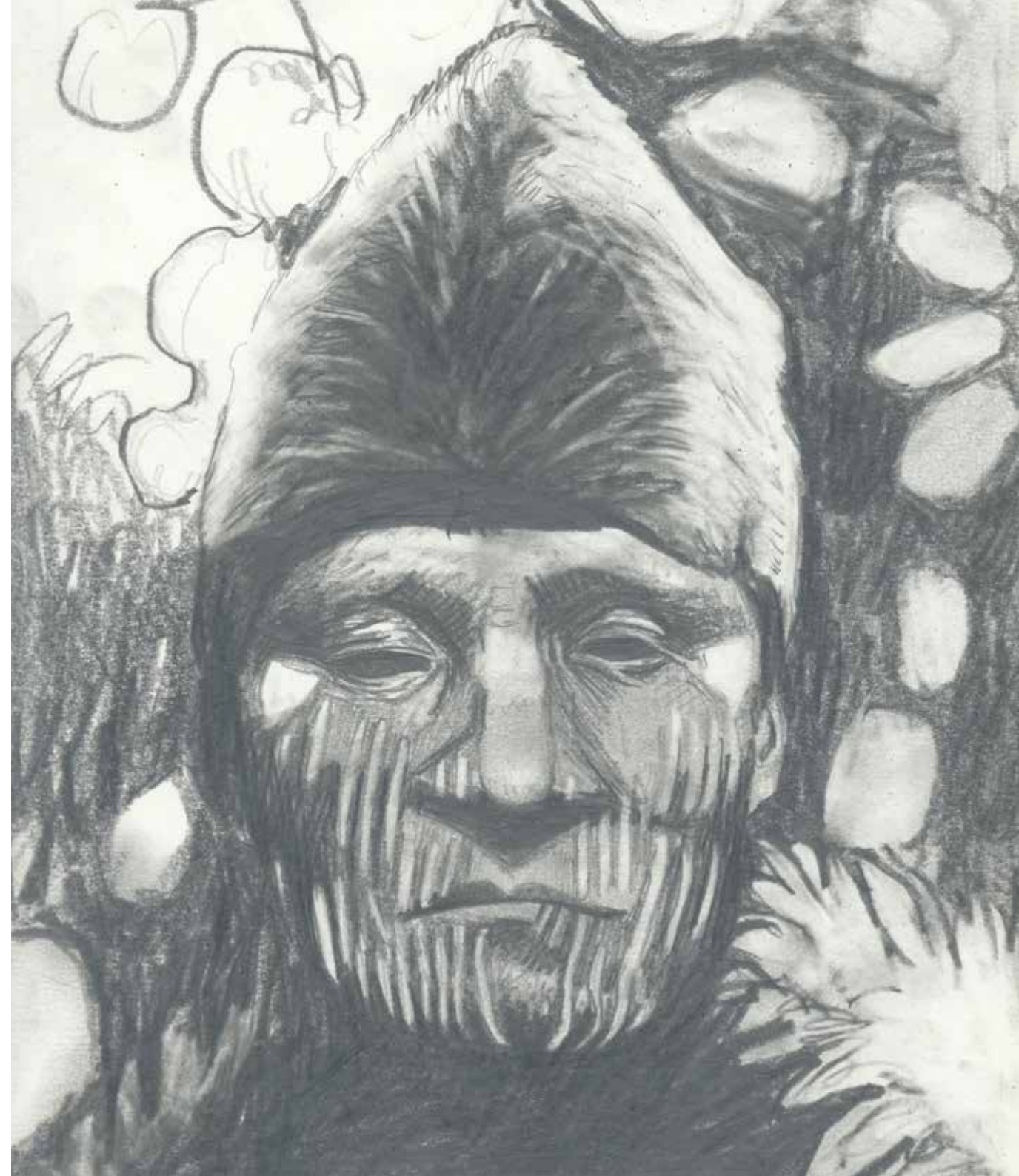




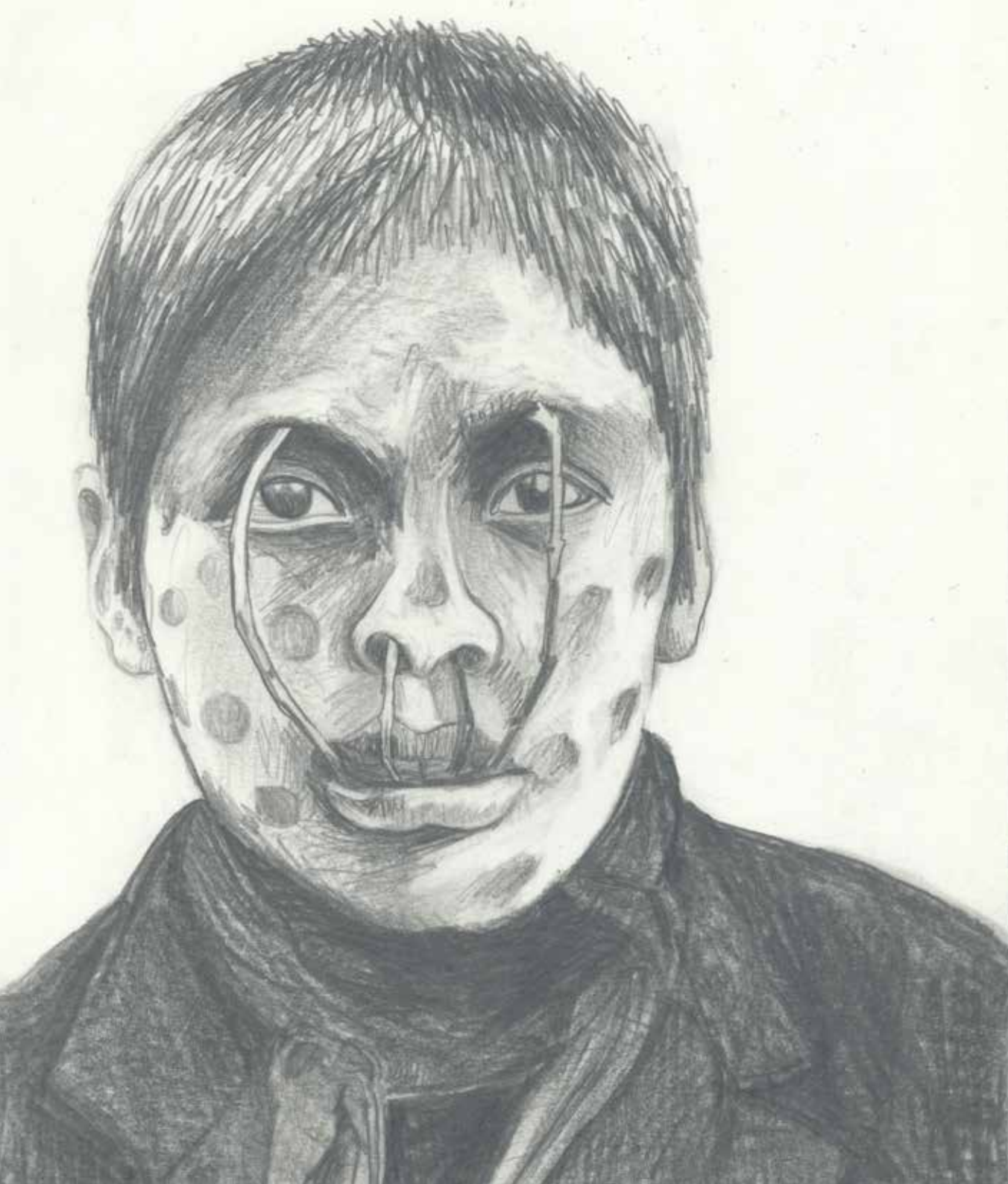








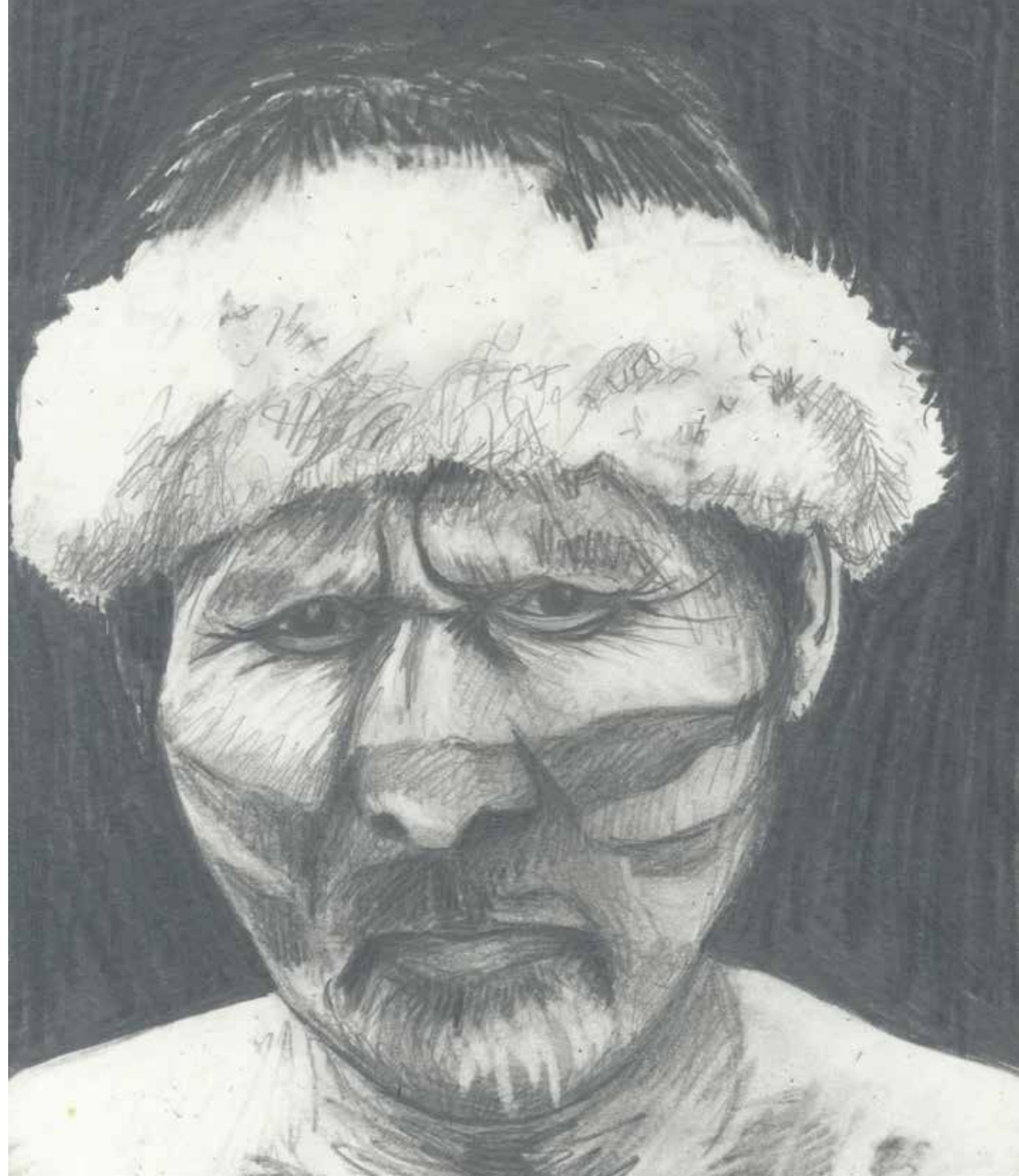
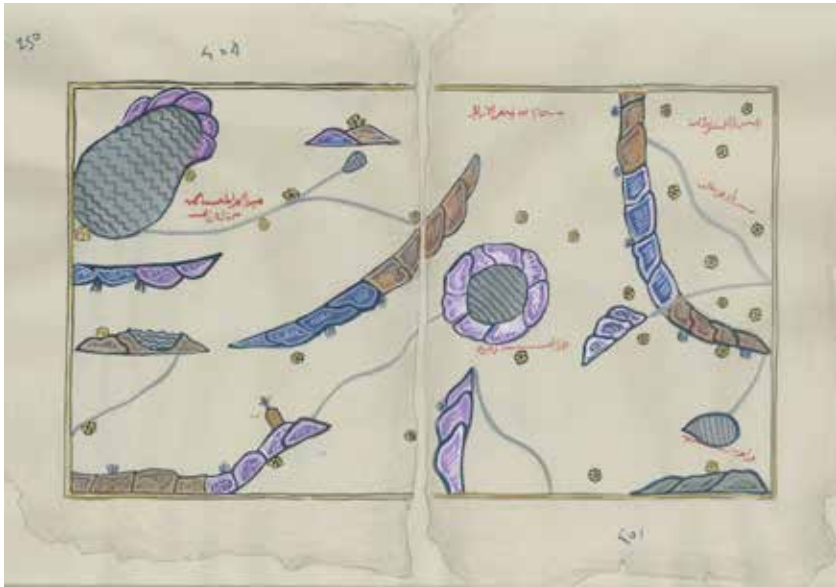




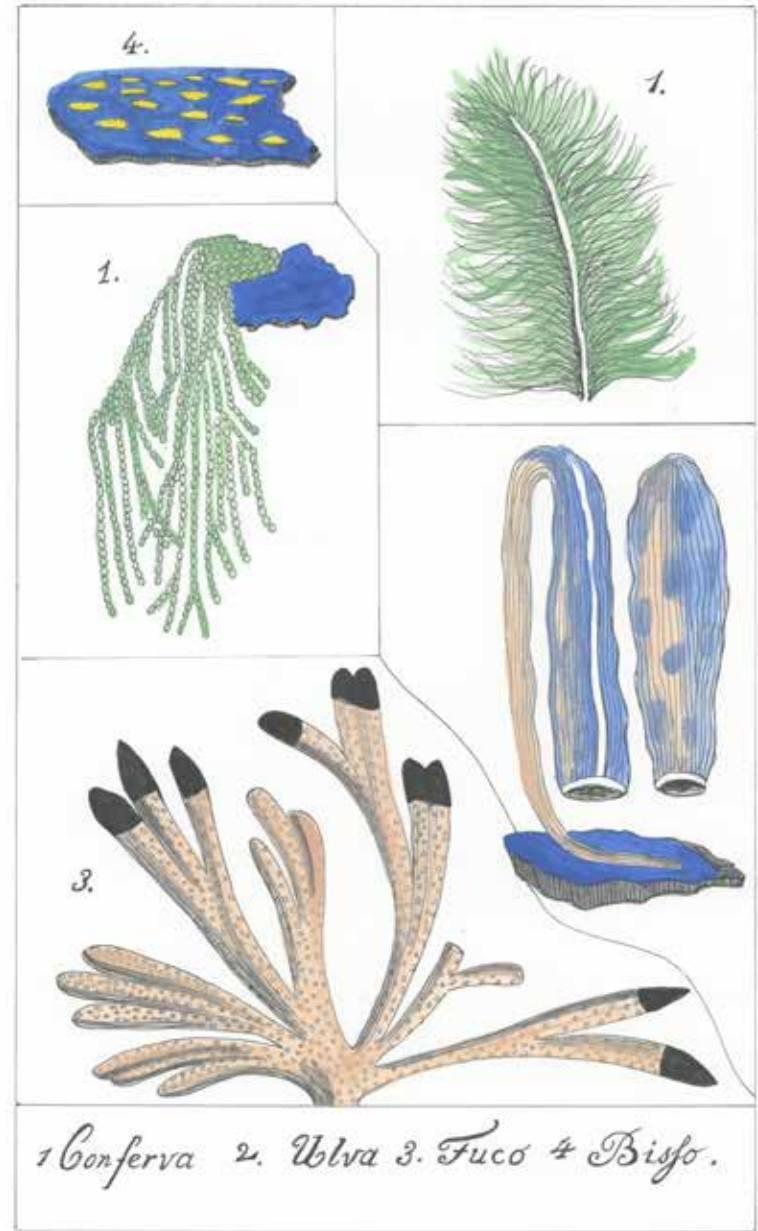


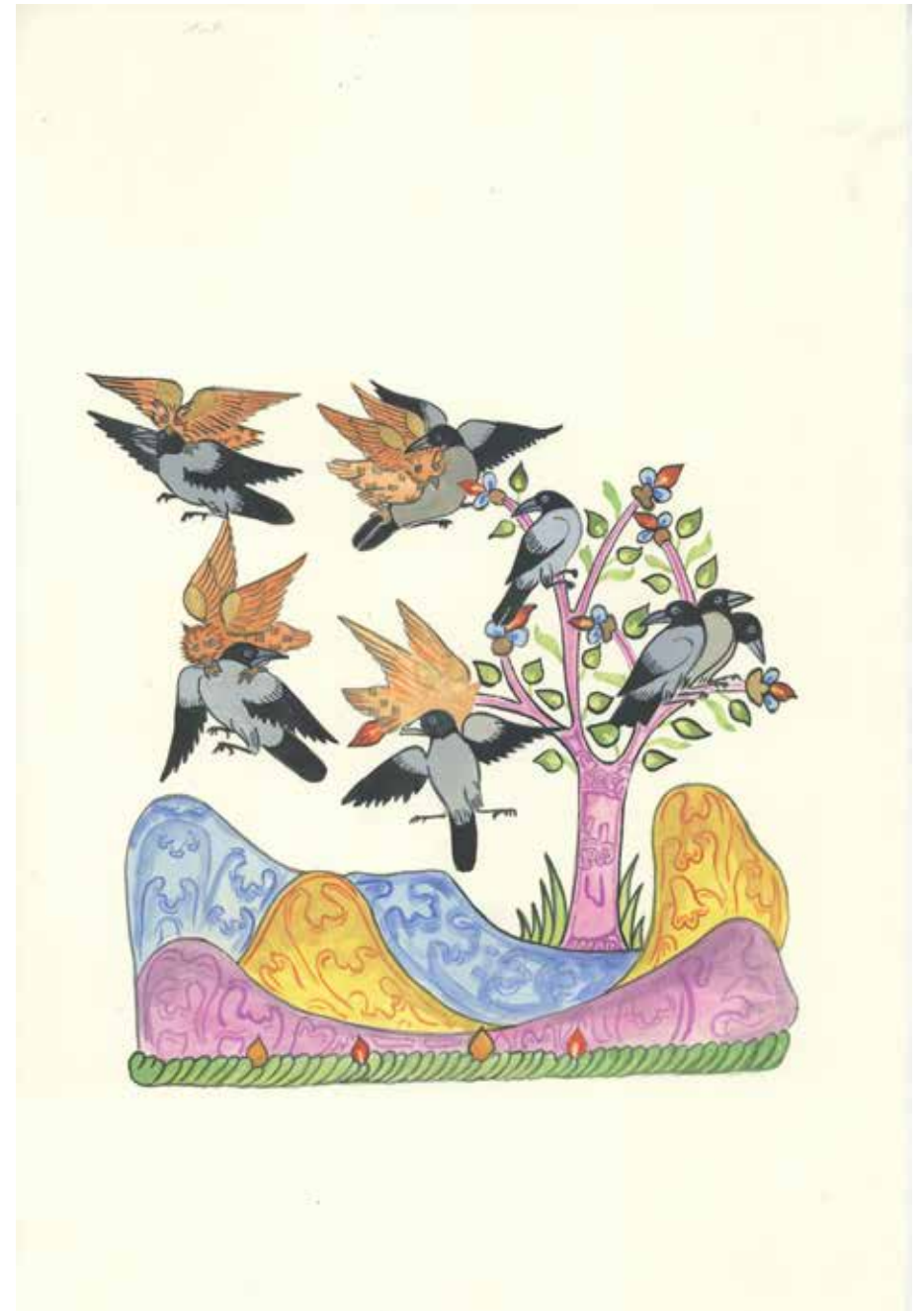
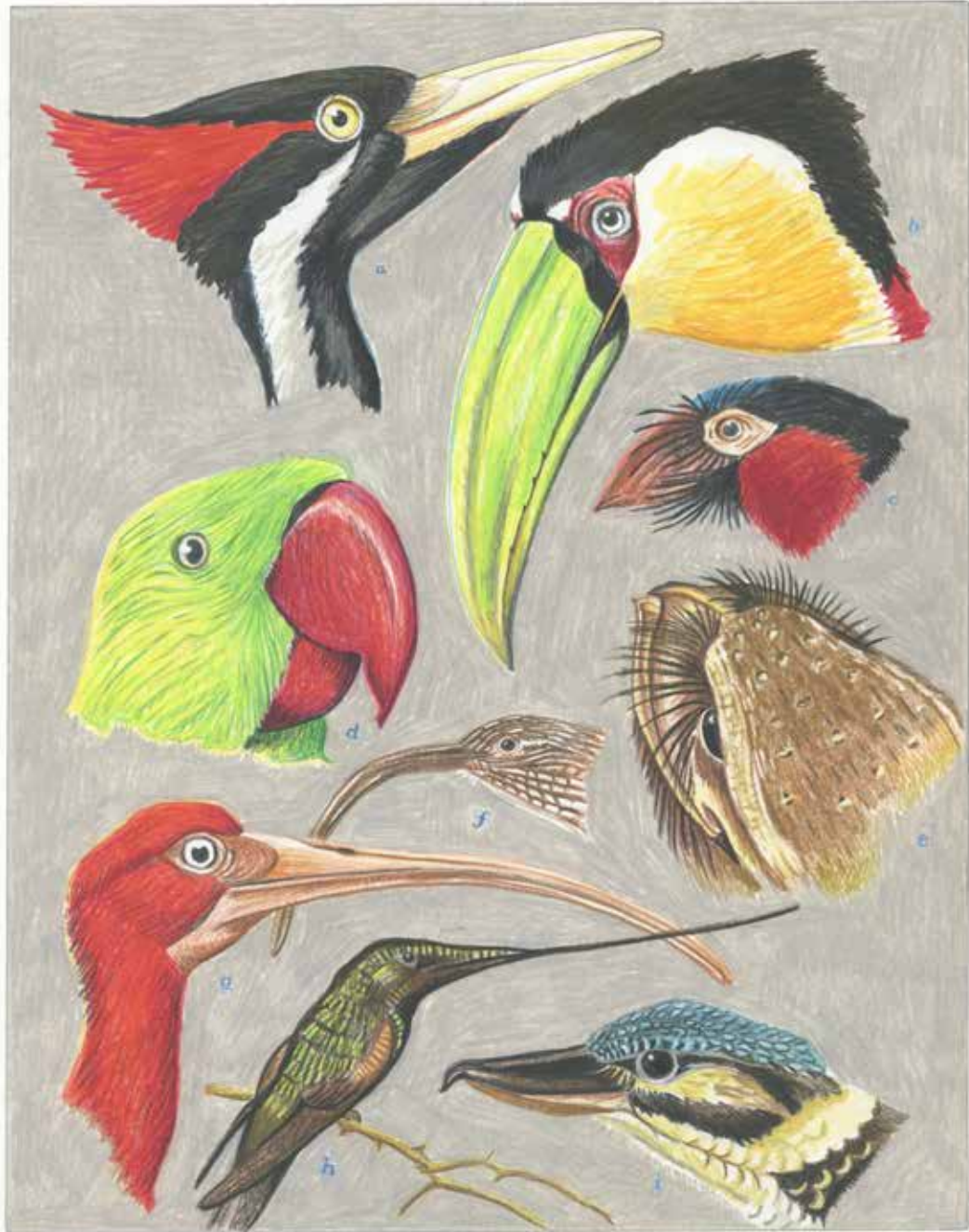




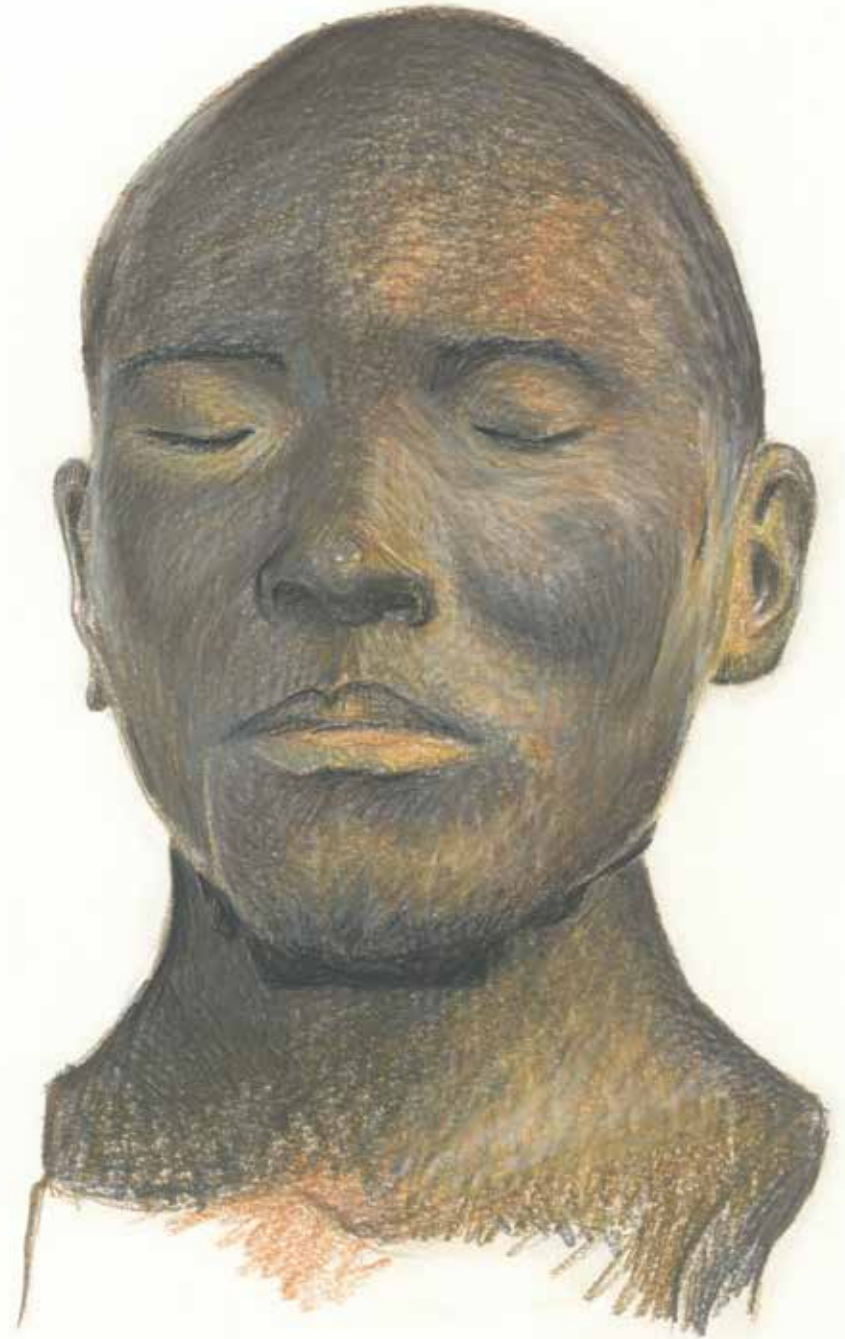
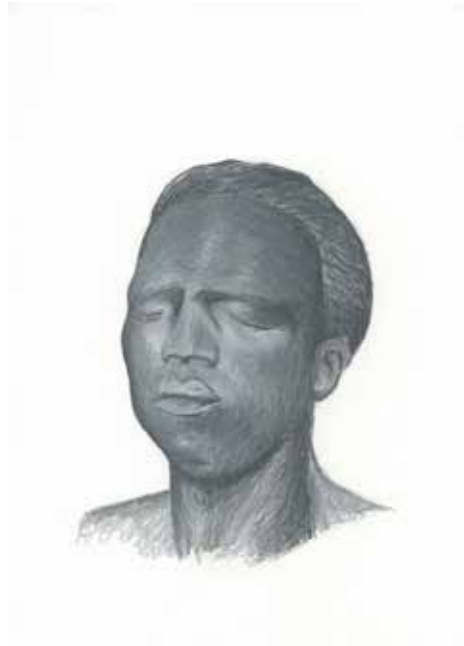
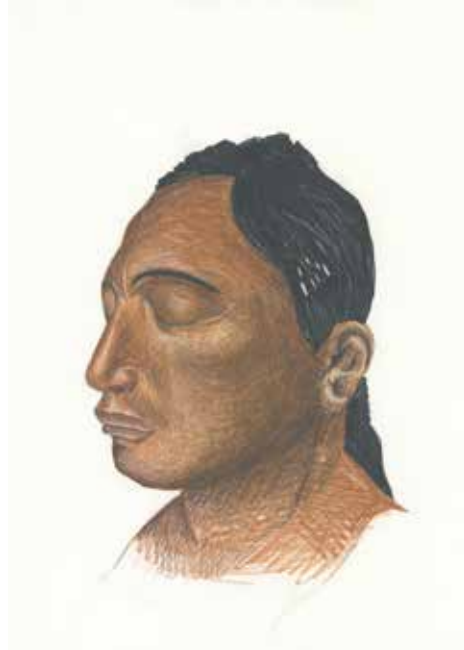
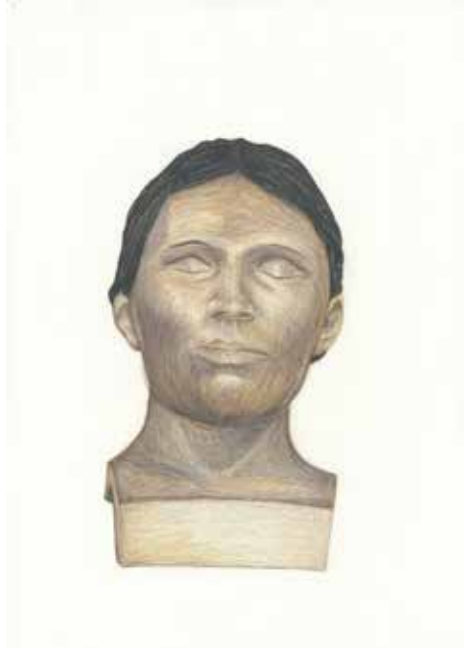


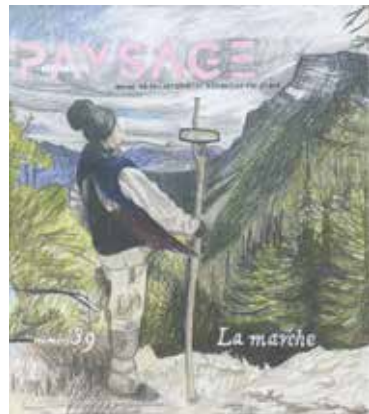
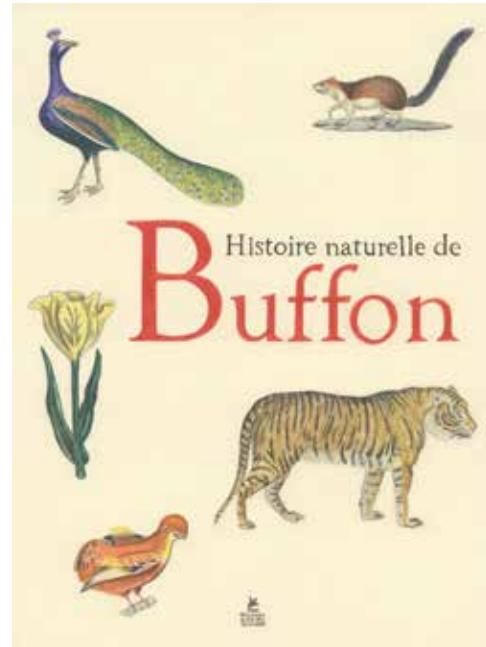
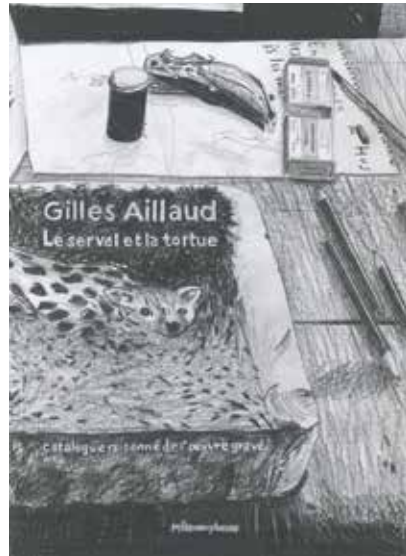












Quand j'ai découvert l'œuvre de Sylvie Sauvageon, celle-ci parlait de fresques de Giotto pour en extraire les architectures. Le résultat consistait notamment en reproductions à la gouache de ces fresques, desquelles les architectures avaient été supprimées, laissant le blanc du papier en réserve ; ou encore en maquettes blanches qui s'étaient comme dégagées de la composition initiale tout en perdant leurs couleurs.

J'ai aussitôt été attirée par ce travail de copie, très éloigné de la simple reproduction d'œuvres à l'identique. En reproduisant (mais sur un autre support, avec d'autres matériaux et selon des dimensions différentes), en extrayant, en extrapolant, l'artiste libère les images de leur contexte original pour les mettre en relation les unes avec les autres.

Giotto n'est qu'un exemple parmi des centaines d'autres. Cette entreprise de reproduction, Sylvie Sauvageon la conduit depuis plusieurs années. Les images proviennent de sources multiples (œuvres d'art, documents, papiers d'emballage, couvertures de livres, etc.), rencontrées au hasard de ses lectures, de ses déambulations, de son quotidien. Elles ne seront pourtant reproduites qu'à la condition d'entrer dans une série, de s'inscrire dans un réseau, de se placer en miroir, en caisse de résonance, en sous-texte, en référence, bref, de nouer un lien avec les autres images. Elles trouveront ensuite leur place dans la boîte d'archivage que l'artiste leur aura fabriquée spécifiquement.

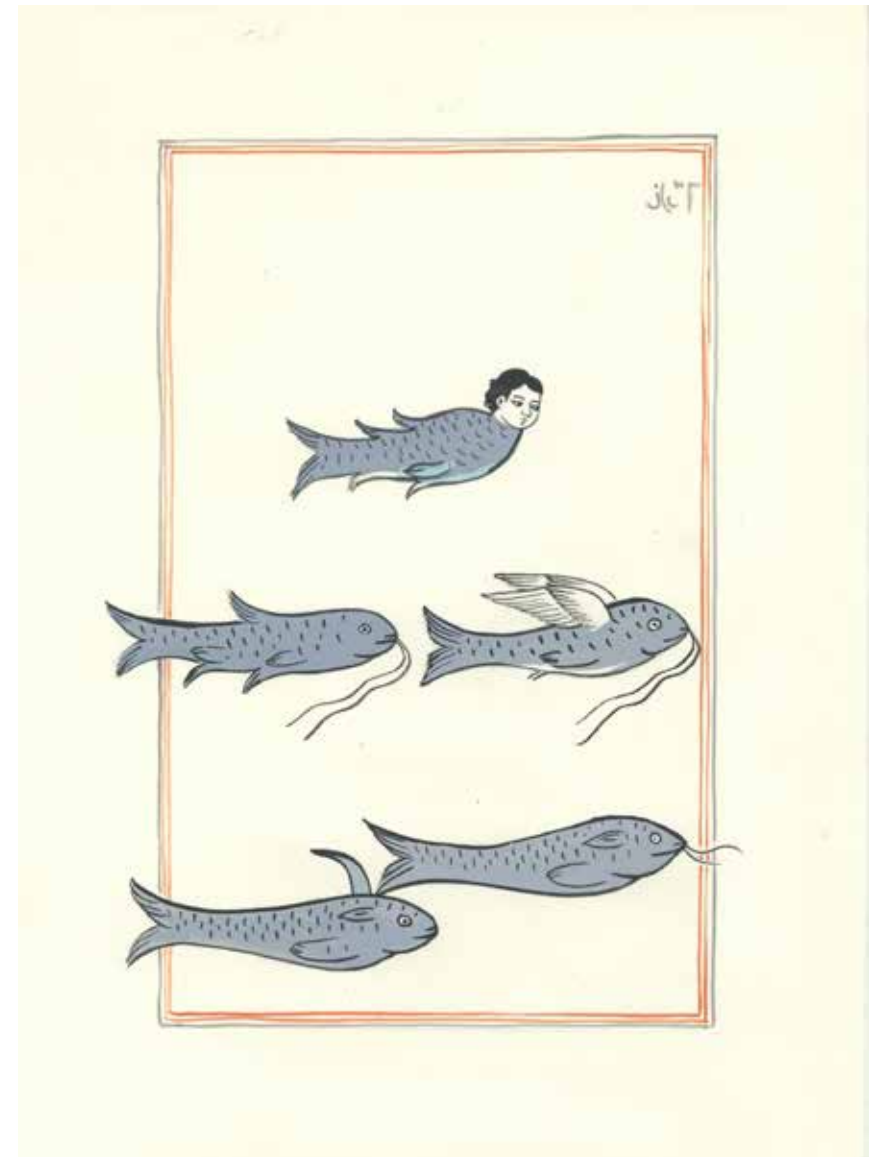
Avec la série « Border la terre », Sylvie Sauvageon nous offre un nouvel exemple de ce travail systématique. En mettant en relation



des cartes anciennes, des paysages de peintres, un herbier familial, des textes littéraires, des inventaires fabuleux, etc., elle construit sa propre représentation de la Terre, construction sans fin, mouvante, envahissante. Celle-ci couvre les murs de la galerie telle une *Wunderkammer*\* contemporaine — *Wunderkammer* où, à l'émerveillement propre au 16e siècle, se mêlent d'autres sentiments tels que celui de la perte, la nostalgie, l'indignation, l'amusement, la reconnaissance. En effet, si le choix des images est déterminé par la curiosité, la réflexion, voire l'érudition, il n'est pas non plus exempt de raisons affectives. Leur présence fait s'élever de l'installation un bruissement à la fois intime et ample.

Ce qui fascine dans l'œuvre de Sylvie Sauvageon, c'est cette entreprise de lutte contre la mélancolie : la reproduction et la mise en relation des images rencontrées chaque jour sédimentent le cours du temps, endiguent sa fuite en tressant entre elles les époques. C'est aussi la façon dont ce rassemblement d'images crée de nouveaux continents, reconfigure la Terre, en inventant des embranchements secrets, des ramifications fécondes, des cours d'eau souterrains qui, tout en la révélant, la vivifient d'une manière nouvelle.

Anne Malherbe, mars 2024





Text block with illegible content.



Text block with illegible content.



Text block with illegible content.



Text block with illegible content.





## Note de l'éditeur

*Border la Terre* est le titre d'un ensemble de pièces réunies et installées en avril 2024 dans l'espace de la galerie Ici, à Paris. Si le titre évoque l'idée de « marquer les limites » d'un territoire, d'en tracer les bords, il contient aussi celle de « prendre soin » en portant son attention à ce territoire et aux histoires qui le constituent.

En collectant puis en reproduisant le plus fidèlement qu'elle le peut les images et les mots qui, de façon plurielle et diachronique, participent à des représentations du monde, Sylvie Sauvageon entrelace les fils d'une trame qui permettrait d'en réaliser la couverture. Tâche infinie et vertigineuse que cette entreprise de restitution faite de pièces éparses qui convoquent une mémoire tant universelle qu'intime.

Si la tentation de tout couvrir peut paraître encyclopédique cette impression n'est cependant qu'illusoire car les choix opérés dans les sources sont partiels et subjectifs, liés autant à des rencontres qu'à des souvenirs, des émerveillements, des flâneries.

Comme l'on constitue une bibliothèque ou un musée imaginaire, ou encore comme un amateur éclairé s'approprie le monde en augmentant son cabinet de curiosités, les suites agrégées en ensembles (*Histoires naturelles, On verra,...*) relèvent d'un processus madréporique, une image en convoquant toujours une autre, au gré de la collecte, créant chemins et bifurcations, ensembles et sous-ensembles qui doivent sans doute moins à une logique préétablie qu'aux rouages mêmes de l'image.

Car ce qui frappe dans ces étoffes en patchwork ce n'est pas tant le sujet de telle ou telle reproduction qui retient le regard mais plutôt les associations qui se produisent entre elles, jonctions et nouages de motifs et particulièrement d'éléments graphiques. C'est le parti pris qui a été ici retenu pour l'élaboration de ce cahier.

P.A. 2024

## Index des images

- 1<sup>ère</sup> de couv. , p. 31 - *Kalila et Dimna* , Gouache sur papier, 37 x 25 cm, 2023  
p. 2, 19-20 - *Histoire naturelle*, Crayon de couleur sur papier marouflé sur médium, 21 x 29,7 cm, 2017  
p. 5 - *Les dires*, Mine de plomb et feutre, 13,5 x 29 cm, 2017/2024  
P. 6, 21, 22, 27 - *Les derniers Selknam de Martin Gussinde*, Mine de plomb sur papier marouflé sur médium, 24 x 18 cm, 2023/24  
p. 7 - *Les indiens*, Crayon de couleur, 29,7 x 42 cm, 2023/24  
p. 8 - *Les enfants de Stevenson - Pic epeiche*, Gouache sur papier, 24 x 32 cm, 2023/24  
p. 9 - *Paysages anciens*, Gouache sur carton, 40 x 50 cm, 2023/24  
p. 10 - *Orra White Hitchcock*, Tableaux de classe, feutre et crayon de couleur sur papier, 14 x 8,5 cm, 2024  
p.11-12 - *Dès qu'ils apprennent à marcher, ils s'éloignent*, (détail), Feutres, 32 x 24 cm, 2011  
p. 13-14 - *L'herbier des parents*, graphite et crayon de couleur sur papier, 42 x 27 cm, 2023  
p. 15-16 - *Redon et la Vilaine*, Gouache, 44 x 29 cm, 2021.  
p. 17 - *Lapponia*, Feutre sur papier, 29,7 x 21 cm, 2024  
p. 18 - *Les nudibranches sont des îles*, Gouache sur papier, 33,6 x 24,4 cm, 2021  
p. 23 - *Les îles souvenirs*, Gouache sur papier 56 x 80 cm, 2023/24  
p. 24-25 - *Tabula Rogeriana*, Gouache sur carton, 133 x 192 cm, 2021  
p. 26 - *Tabula Rogeriana*, Gouache, 37 pages., 25,5 x 36,5 cm, 2021  
p. 28 - *Les Merveilles des choses créées et les curiosités des choses existantes d'Al-Qazwini*, Gouache sur papier, 14 x 25 et 18,5 x 25 cm, 2024  
p. 29-30 - *Pouvoir encore nommer les oiseaux, les lichens et les plantes*, Gouache et crayon de couleur sur papier, 42 x 29,7 cm, 2023/24  
p. 31 - *Les secrets de l'histoire naturelle contenant les merveilles et choses mémorables du monde*, Gouache sur papier, 29,7 x 21 cm, 2024  
p. 32-33 - *Les yeux sourds*, Crayon de couleur, 42 x 29,7 cm, 2016  
p. 34 - *J'ai lu* , Crayon de couleur et feutre sur papier marouflé sur médium, taille variable, depuis 2010  
p. 36 - *Les Merveilles des choses créées et les curiosités des choses existantes d'Al-Qazwini*, Gouache sur papier, 14 x 25 cm, 2024  
p. 38-39 - *Border la Terre*, ensemble 2024

*Et maintenant, une pincette, un trombone, maintenant.*

Andrea Zanzotto, extrait de *Oui, encore de la neige*, dans *Du paysage à l'idiome (anthologie poétique 1951-1986)*, Maurice Nadeau / Éditions Unesco, 1994

- 1 - instrument à vent et à embouchure de la famille des cuivres qui est actionné par une coulisse ou par des pistons.
- 2 - petite attache faite de deux boucles de fil de fer (ou de matière plastique) qui sert à retenir plusieurs feuillets ensemble.

< *le trombone* > est composé de textes courts, parfois accompagnés d'images (ou l'inverse) qui n'ont pas encore trouvé leur forme définitive dans le dispositif d'une édition papier. Autrement dit, *le trombone* se veut une publication numérique en coulisse.



*le trombone* n°12  
Sylvie Sauvageon  
Publication numérique

•

Conception graphique Philippe Agostini

•

06.2024



**Bruno Guattari Éditeur**

Chemin de la Blandinière,  
41250 Tour-en-Sologne

site : [brunoguattariediteur.fr](http://brunoguattariediteur.fr) | e-mail : [brunoguattariediteur@gmail.com](mailto:brunoguattariediteur@gmail.com)



2